

The BRITA logo is located in the top right corner. It consists of a dark grey, rounded shape containing a grid of small white squares to the left of the word "BRITA" in a white, sans-serif font, followed by a registered trademark symbol (®).

Gebrauchsanleitung
Mode d'emploi
Istruzioni per l'uso

Kurzanleitung

Mode d'emploi rapide

Guida Rapida



BEFESTIGUNG DES CO₂ ZYLINDERS

INSTALLATION DU CYLINDRE DE CO₂ – INSTALLAZIONE DELLA BOMBOLA DI CO₂

- 1 Schrauben Sie den Kunststoffdeckel vom Zylinderkopf ab.
Retirez l'opercule et le capuchon de protection de la tête du cylindre.
Svitare la guarnizione in plastica dalla parte superiore della bombola.

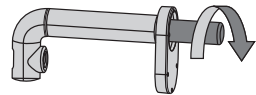
- 2 Legen Sie den sodaONE auf die Seite. Führen Sie den Zylinder durch das Loch am Boden in den sodaONE ein und schrauben Sie ihn im Uhrzeigersinn bis zum Anschlag ein.

Posez le gazéificateur sodaONE à l'horizontale. Insérez délicatement le cylindre dans l'appareil par le trou de la base et vissez le fermement dans le sens des aiguilles d'une montre.

Appoggiare il sodaONE orizzontalmente. Inserire la bombola attraverso il foro in basso e avvitare in senso orario fino al fissaggio.



1



2

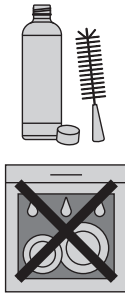
JETZT WIRD GESPRUDELT!

LA GAZÉIFICATION PEUT COMMENCER! – ORA È IL MOMENTO DI PREPARARE L'ACQUA FRIZZANTE!

- 1 Spülen Sie die Flasche vor dem ersten Gebrauch einem milden Spülmittel und lauwarmen Wasser aus. Nicht spülmaschinengeeignet!

Avant la première utilisation, lavez la bouteille à la main avec un produit nettoyant doux et à l'eau tiède. La bouteille ne va pas au lave-vaisselle!

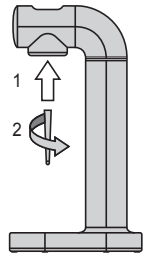
Prima del primo utilizzo pulire la bottiglia con detersivo per piatti e acqua tiepida. Non mettere le bottiglie in lavastoviglie!



- 2 Schrauben Sie die Sprudel-düse in das dafür vorgesehene Gewinde.

Vissez le bec gazéifiant sur le filetage du gazéificateur prévu à cet effet.

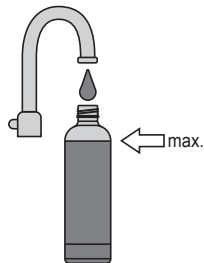
Avvitare l'ugello di gasatura sulla filettatura del gasatore prevista per tale scopo.



- 3 Füllen Sie die Flasche bis zur Fülllinie mit Wasser.

Remplissez la bouteille d'eau potable froide entre les marques « Min » et « Max ».

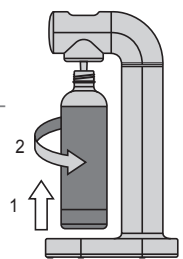
Riempire la bottiglia con acqua fino al livello contrassegnato per il riempimento.



- 4 Schrauben Sie die Flasche in das dafür vorgesehene Gewinde ein.

Vissez bien la bouteille remplie dans le gazéificateur.

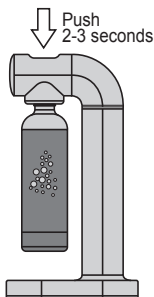
Avvitare la bottiglia alla filettatura del sistema.



- 5 Drücken Sie den Knopf so lange, bis Sie ein Zischen vom Ventil hören.

Appuyez à fond sur le bouton de gazéification jusqu'à entendre l'eau crépiter.

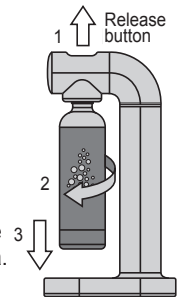
Premere il pulsante fino a quando non si sente un suono dalla valvola.



- 6 Schrauben Sie die Flasche ab, nachdem der restliche Druck entwichen ist.

Une fois que le reste de la pression s'est échappé, dévissez délicatement la bouteille du gazéificateur.

Svitare la bottiglia dopo che la pressione viene rilasciata.



DE

1. Einführung	6
2. Sicherheitshinweise.....	6
3. Verwendung.....	7
4. Reinigung des sodaONE Sprudlers und der Flasche.....	9
5. Fehlerbehebung	9
6. Wichtige Hinweise	10

FR

1. Introduction.....	12
2. Consignes de sécurité.....	12
3. Utilisation.....	13
4. Nettoyage du gazéificateur sodaONE et de la bouteille.....	15
5. Dépannage.....	15
6. Remarques importantes	16

IT

1. Introduzione.....	18
2. Istruzioni di sicurezza	18
3. Uso	19
4. Pulizia della bottiglia e del gasatore sodaONE.....	21
5. Risoluzione dei problemi	21
6. Note importanti	22

ÜBERSICHT

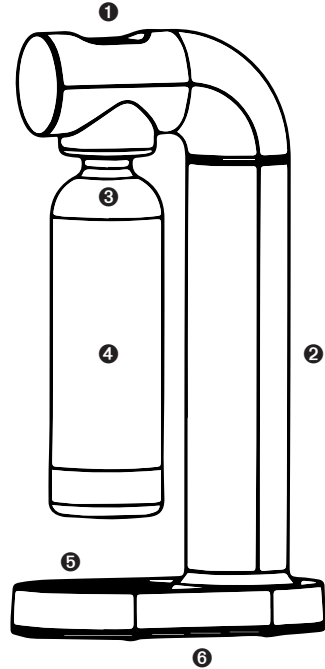
- 1 Sprudelknopf
- 2 Zylindergehäuse
- 3 Sprudeldüse
- 4 sodaONE PET-Flasche
- 5 Ablaufschale mit -gitter
- 6 Standfuß

PRÉSENTATION

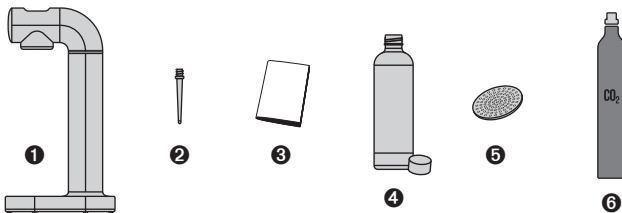
- 1 Bouton de gazéification
- 2 Compartiment pour cylindre de CO₂
- 3 Bec gazéifiant
- 4 Bouteille en PET sodaONE
- 5 Bac et grille de vidange
- 6 Base

PANORAMICA

- 1 Pulsante di gasatura
- 2 Alloggio della bombola
- 3 Ugello gasatore
- 4 Bottiglia in PET sodaONE
- 5 Vaschetta di raccolta con griglia
- 6 Base d'appoggio



INHALT – SOMMAIRE – INDICE



- 1 Wassersprudler sodaONE
- 2 Sprudeldüse
- 3 Gebrauchsanweisung
- 4 sodaONE PET-Flasche
- 5 Ablaufgitter
- 6 CO₂ Zylinder

- 1 Gazéificateur d'eau sodaONE
- 2 Bec gazéifiant
- 3 Mode d'emploi
- 4 Bouteille en PET sodaONE
- 5 Grille de vidange
- 6 Cylindre de CO₂

- 1 Gasatore d'acqua sodaONE
- 2 Ugello gasatore
- 3 Istruzioni per l'uso
- 4 Bottiglia in PET sodaONE
- 5 Griglia di raccolta
- 6 Bombola di CO₂

1. Einführung

Vielen Dank, dass Sie sich für einen Wassersprudler von BRITA entschieden haben. Damit verwandeln Sie im Handumdrehen frisches Leitungswasser in Sprudelwasser. Selbst zu Sprudeln ist gut für die Umwelt, einfach und günstig. Außerdem können Sie nun individuell bestimmen, wie viel Sprudel Ihr Wasser haben soll. Mit einem BRITA CO₂ Zylinder können Sie bis zu 60 Liter Wasser sprudeln. Die genaue Menge variiert und hängt von Ihrem individuellen Sprudelgrad ab. Der Wassersprudler sodaONE wird aus hochwertigen Materialien gefertigt und regelmäßig auf Produktsicherheit und Qualität getestet. Da Wassersprudler unter hohem Gasdruck betrieben werden, müssen die vorgegebenen Sicherheitshinweise eingehalten werden. Bitte lesen Sie sich diese also aufmerksam durch, bevor Sie das Gerät in Betrieb nehmen.

Bestimmungsgemäßer Gebrauch

Der Wassersprudler ist ausschließlich für den privaten Gebrauch vorgesehen und darf nur von erwachsenen Personen verwendet werden. Er ist ausschließlich dazu vorgesehen, Trinkwasser ohne weitere Zusätze mit Kohlensäure zu versetzen. Andere Getränke wie Softdrinks, Säfte, alkoholische Getränke oder Wässer mit Zusätzen wie Sirups oder Brausetabletten dürfen nicht aufgesprudelt werden. Jede über die bestimmungsgemäße Verwendung hinausgehende oder andersartige Benutzung gilt als Fehlgebrauch. Für hieraus entstandene Schäden übernimmt BRITA keine Haftung.



2. Sicherheitshinweise

Was kann ich sprudeln?

Der Wassersprudler darf nur mit Trinkwasser verwendet werden, das von den Wasserwerken bereitgestellt wird und somit die gesetzlichen Anforderungen an die Trinkwasserqualität erfüllt. Für ein noch besseres Geschmackserlebnis können Sie natürlich auch BRITA gefiltertes Wasser zum Aufsprudeln verwenden.

Wasser ist ein verderbliches Lebensmittel und als solches sollten Sie es innerhalb von zwei Tagen verbrauchen. Im Falle einer behördlichen Aufforderung zum Abkochen des Leitungswassers, müssen Sie das Wasser vor dem Sprudeln abkochen! Nach dem Abkochen muss das Wasser abgekühlt, bevor Sie es in die Flasche füllen. Sprudeln Sie ausschließlich stilles Leitungswasser! Andere Getränke, wie z.B. Säfte, Softdrinks oder mit Sirup versetztes Leitungswasser können zu Schäden am Gerät oder Personen führen.

Flasche

Die BRITA sodaONE Flasche besteht aus hochwertigem PET Kunststoff mit Edelstahlelementen. Sie ist BPA-frei und speziell für den BRITA Wassersprudler konzipiert.

- Vor dem ersten Gebrauch und nach jeder Nutzung von Hand und ausschließlich mit einem milden Spülmittel reinigen.
- Bei der Verwendung von Bürsten achten Sie darauf, dass diese für das Reinigen von Kunststoffflaschen geeignet sind und keine Kratzer hinterlassen.
- Nicht spülmaschinengeeignet!
- Die Flasche ist nur für Temperaturen zwischen +5°C und +40°C stabil.
- Legen Sie die Flasche auch nicht in ein Gefrierfach.
- Untersuchen Sie vor jedem Gebrauch die sodaONE Flasche auf Risse oder Deformationen. Beschädigte Flaschen dürfen nicht mehr verwendet werden!
- Beim Sprudeln entsteht in der Flasche hoher Druck, daher muss aus Sicherheitsgründen jede Flasche spätestens 24 Monate nach der ersten Benutzung ausgetauscht werden.
- Um Geruchsbeeinträchtigungen zu vermeiden, lagern Sie die leere Flasche mit abgeschraubtem Deckel.

Gefahren durch CO₂ vermeiden

WARNUNG!

CO₂ ist ein farb- und geruchloses Gas. Bei hohen Konzentrationen und unzureichender Belüftung besteht Erstickungsgefahr.

- Bei Verdacht einer erhöhten CO₂-Konzentration im Raum belüften Sie den Aufstellungsort und verlassen Sie anschließend den Gefahrenbereich.
- Führen Sie keine Veränderungen am CO₂ Zylinder durch, wie z.B. anstechen, etc.
- Beschädigte CO₂ Zylinder dürfen nicht verwendet und müssen umgehend ausgetauscht werden!
- Der Druck in einem CO₂ Zylinder kann bei unsachgemäßer Nutzung zu schweren Verletzungen bis hin zum Tod führen.
- Halten, betreiben und lagern Sie daher die CO₂ Zylinder immer nur aufrecht stehend.
- Setzen Sie volle CO₂ Zylinder niemals direkter Sonneneinstrahlung oder Temperaturen über +50 °C aus.
- Bewahren Sie sowohl volle als auch leere CO₂ Zylinder außerhalb der Reichweite von Kindern auf.
- Der BRITA sodaONE Wassersprudler kann mit handelsüblichen 425g CO₂ Zylindern betrieben werden, es wird jedoch empfohlen, original BRITA CO₂ Zylinder zu verwenden.
- Verwenden Sie auf keinen Fall größere oder kleinere CO₂ Zylinder.
- CO₂ Zylinder können nach dem Gebrauch sehr kalt sein. Bitte warten Sie 10 Minuten nach der letzten Benutzung, bevor Sie den Zylinder wechseln.
- Verwenden Sie den Wassersprudler nur mit gefüllten Wasserflaschen! Füllen Sie nie CO₂ in eine leere Flasche.
- Befüllen Sie den CO₂ Zylinder niemals selbst.

3. Verwendung

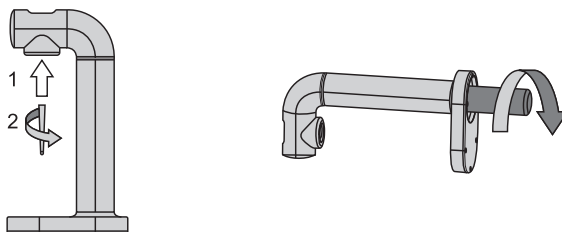
Suchen Sie für den BRITA Wassersprudler einen geeigneten Platz auf einer flachen und stabilen Oberfläche, fern von externen Wärmequellen oder offenen Flammen, wie z.B. Herd oder Ofen.

Verwenden Sie den Wassersprudler nur in aufrechter Position.

Installation des CO₂ Zylinders

- Schrauben Sie die Sprudeldüse in das dafür vorgesehene Gewinde des Wassersprudlers.
- Entnehmen Sie das Ablaufgitter und legen Sie den Wassersprudler auf die Seite.
- Entfernen Sie die Versiegelung des Zylinderkopfes und schrauben Sie die Verschlusskappe vom Ventil ab.
- Schieben Sie vorsichtig den Zylinder von unten in das System.
- Sobald der Zylinder am Ende anstößt, drehen Sie ihn im Uhrzeigersinn ein.
- Drehen Sie nicht zu fest, da ansonsten Schäden am System oder am Zylinder entstehen können.
- Bringen Sie den Wassersprudler wieder in eine aufrechte Position und setzen Sie das Ablaufgitter ein.

Zum Entfernen des leeren Zylinders für den Austausch gehen Sie genauso vor wie beim ersten Einsetzen, drehen Sie jedoch den Zylinder entgegen des Uhrzeigersinns heraus.



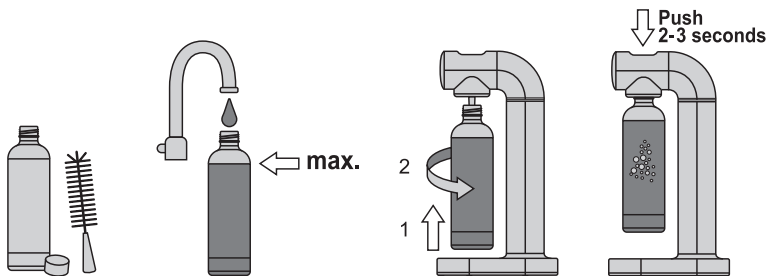
Jetzt wird gesprudelt!

1. Spülen Sie die Flasche vor der ersten Benutzung mit einem milden Spülmittel und lauwarmen Wasser von Hand aus. Die Flasche ist nicht spülmaschinengeeignet!
2. Befüllen Sie die Flasche innerhalb den beiden Markierungen „Min“ und „Max“ mit kaltem Leitungswasser. Eine Überfüllung der Flasche führt zu überlaufendem Wasser.

TIPP

Für ein noch besseres Sprudelergebnis füllen Sie die Flasche wie beschrieben mit Wasser und stellen Sie diese für eine Weile in den Kühlschrank bevor Sie sprudeln

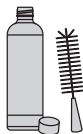
3. Schrauben Sie die befüllte Flasche sicher in den Wassersprudler.
4. Drücken Sie den Sprudelknopf vollständig nach unten. Nach etwa 2-3 Sekunden hören Sie ein deutliches Summen.
5. Lassen Sie den Sprudelknopf los damit der überschüssige Druck entweichen kann.
6. Schrauben Sie die Flasche vorsichtig vom Wassersprudler ab und genießen Sie Ihr frisch gesprudelt Wasser.



Individueller Sprudelgrad

Mit dem BRITA sodaONE Wassersprudler können Sie Ihr Wasser individuell sprudeln:

- Durch kurzes Drücken (ca. 1 Sekunde) des Sprudelknopfes erhalten Sie leicht perliges Wasser.
- Für einen mittleren Sprudelgrad halten Sie den Knopf ca. 2 Sekunden gedrückt.
- Stark gesprudelt Wasser erhalten Sie, wenn Sie den Sprudelknopf gedrückt halten, bis ein deutliches Summen zu hören ist (ca. 3 Sekunden).
- Durch Wiederholen des Vorgangs können Sie den Sprudelgrad des Wassers noch steigern.



4. Reinigung des sodaONE Sprudlers und der Flasche

Damit Sie lange Freude an Ihrem Wasserprudler haben, reinigen Sie ihn und die Flasche regelmäßig. Hierfür verwenden Sie ausschließlich ein mildes Spülmittel, lauwarmes Wasser und gegebenenfalls eine Flaschenbürste.

Stellen Sie sicher, dass die Bürste für das Reinigen von Kunststoffflaschen

geeignet ist und keine Kratzer hinterlässt. Die Flasche ist bei hohen Temperaturen (über +40°C) nicht formstabil und daher nicht spülmaschinengeeignet. Durch das Sprudeln kann es dazu kommen, dass sich überschüssiges Wasser in der Auffangschale sammelt. Bitte entleeren und reinigen Sie die Auffangschale regelmäßig.

5. Fehlerbehebung

Problem	Mögliche Lösung
Es kommt nur wenig oder kein CO ₂ in der Wasserflasche an.	Stellen Sie sicher, dass Sie den Sprudelknopf komplett nach unten drücken.
	Halten Sie den Sprudelknopf so lange gedrückt, bis Sie ein deutliches Summen hören (2-3 Sekunden). Lassen Sie den Knopf nicht los, bevor das Summen zu hören ist.
	Kontrollieren Sie, ob der CO ₂ Zylinder korrekt eingeschraubt ist.
	Stellen Sie sicher, dass Sie einen vollen Zylinder verwenden.
Im Zylindereinschub sind Wassertropfen zu sehen.	Versuchen Sie, den CO ₂ Zylinder etwas fester anzuschrauben.
CO ₂ entweicht, obwohl ich nicht den Sprudelknopf drücke.	Entfernen Sie den Zylinder. Kontrollieren Sie, ob sich in der Zylinderhalterung eine schwarze Gummidichtung befindet und mittig sitzt. Fehlt die Gummidichtung, kontaktieren Sie bitte den BRITA Kundenservice.
Der Zylinder wird extrem kalt / friert ein.	

6. Wichtige Hinweise

Entsorgung

Die Verpackung besteht aus recyclebarem Material und kann im Papiermüll bzw. der gelben Tonne entsorgt werden.

Die Flaschen entsorgen Sie bitte über den Restmüll.

Den Wassersprudler können Sie über den Sperrmüll oder bei Wertstoffhöfen entsorgen.

Bitte beachten Sie die jeweiligen örtlichen Vorgaben.

Originale BRITA CO₂ Zylinder können Sie entweder bei Wertstoffhöfen entsorgen, oder kostenfrei an uns zurücksenden und dem Kreislauf wieder zuführen. Hierfür wenden Sie sich bitte direkt an unseren Kundenservice.

100 % Zufriedenheit: die BRITA Zufriedenheitsgarantie

BRITA ist überzeugt, dass Sie mit der Leistung und der Qualität dieses Produkts zufrieden sein werden. Sollte Sie dieses Produkt wider Erwarten nicht überzeugen, nimmt BRITA es innerhalb von 30 Tagen ab Kaufdatum zurück und erstattet den Kaufpreis.

Übersenden Sie dazu das Produkt mit dem Kassenbeleg, dem Rückgabegrund, Ihrem vollen Namen, Ihrer Telefonnummer und Bankverbindung an die auf der Rückseite angegebene Verbraucherserviceadresse Ihres Heimatlandes.

Haftungsausschluss

Bitte haben Sie Verständnis, dass BRITA keinerlei Haftung bei Missachtung der Gebrauchsanweisung übernehmen kann.

1. Introduction

Merci d'avoir acheté un gazéificateur d'eau BRITA. Il vous permet de transformer en un rien de temps l'eau potable en eau gazeuse. Gazéifier son eau soi-même est facile, écologique et économique. De plus, vous pouvez déterminer le niveau de gazéification souhaité. Un cylindre de CO₂ BRITA vous donnera jusqu'à 60 l d'eau gazéifiée. La quantité exacte varie en fonction du degré de gazéification choisi. Le gazéificateur d'eau sodaONE, en matériaux de qualité supérieure, subit régulièrement des tests de sécurité et de qualité. Les gazéificateurs d'eau étant soumis à une pression gazeuse élevée, il est important de bien suivre les consignes de sécurité. Veuillez lire ces consignes attentivement avant de mettre l'appareil en service.

Domaine d'utilisation

Le gazéificateur d'eau est exclusivement réservé à l'usage personnel et ne doit être utilisé que par un adulte. Il est uniquement prévu pour l'ajout d'acide carbonique dans l'eau potable, à l'exclusion de tout autre additif. Les autres boissons ne doivent pas être gazéifiées, par exemple les boissons avec ou sans alcool et l'eau additionnée de sirop ou de pastilles effervescentes. Toute utilisation différente ou allant au-delà de l'utilisation conforme est considérée comme une utilisation non conforme. BRITA décline toute responsabilité pour tout dommage en résultant.



2. Consignes de sécurité

Que puis-je gazéifier ?

Le gazéificateur d'eau ne doit être utilisé qu'avec de l'eau du robinet potable et conforme aux exigences réglementaires de qualité de l'eau. Pour une eau encore meilleure, vous pouvez bien sûr gazéifier de l'eau filtrée BRITA. L'eau étant un produit périssable, elle doit être consommée sous deux jours. Si la législation exige de faire bouillir l'eau du robinet, vous devez la faire bouillir avant de la gazéifier ! Une fois l'eau bouillie, vous devez la laisser refroidir avant de remplir la bouteille. Gazéifiez uniquement de l'eau potable plate ! Les autres boissons, comme les jus, les boissons sans alcool ou l'eau du robinet additionnée de sirop, peuvent endommager l'appareil ou être inaptes à la consommation.

Bouteille

La bouteille du BRITA sodaONE est en inox et en PET de qualité supérieure. Sans bisphénol A, elle est spécifiquement conçue pour le gazéificateur d'eau BRITA.

- Avant la première utilisation et après chaque utilisation, laver à la main et exclusivement avec un liquide vaisselle doux.
- Si vous utilisez un goupillon, veillez à ce qu'il soit adapté au nettoyage de bouteilles en plastique et ne les raye pas.
- Non lavable au lave-vaisselle !
- La bouteille ne conserve sa forme qu'à des températures de +5 °C à +40 °C.
- Ne mettez jamais la bouteille au freezer ou au congélateur.
- Avant chaque utilisation, examinez votre bouteille sodaONE pour vérifier qu'elle ne présente aucune fissure ni déformation. Si la bouteille est endommagée, ne l'utilisez plus !
- Lors de la gazéification, la bouteille est soumise à une forte pression. Ainsi et pour des raisons de sécurité, chaque bouteille doit être remplacée au bout de 24 mois maximum.
- Lorsqu'elle est vide, laissez toujours la bouteille ouverte pour éviter la formation d'odeurs.

Prévention des risques liés au CO₂

ATTENTION !

Le CO₂ est un gaz incolore et inodore. Il y a risque d'étouffement en cas de haute concentration de ce gaz et/ou de mauvaise aération.

- En cas de soupçon d'une concentration élevée de CO₂, aérez la pièce où l'appareil est utilisé et quittez immédiatement la zone exposée.
- Ne modifiez pas le cylindre de CO₂ (perçage ou autre).
- Les cylindres de CO₂ endommagés ne doivent pas être utilisés et doivent être remplacés immédiatement !
- La pression d'un cylindre de CO₂ utilisé incorrectement présente des risques de blessures graves, voire mortelles.
- Tenez, utilisez et rangez toujours le cylindre de CO₂ en position verticale.
- N'exposez jamais le cylindre de CO₂ en plein soleil, ni à des températures supérieures à 50 °C.
- Gardez toujours les cylindres de CO₂, vides ou pleins, hors de portée des enfants.
- Le gazéificateur BRITA sodaONE fonctionne avec les cylindres de CO₂ de 425 g du commerce. Il est toutefois recommandé d'utiliser des cylindres de CO₂ BRITA.
- N'utilisez en aucun cas des cylindres de CO₂ plus grands ou plus petits.
- Le cylindre de CO₂ peut devenir très froid après usage. Veuillez attendre 10 mn après la dernière utilisation avant de le remplacer.
- N'utilisez le gazéificateur d'eau qu'avec des bouteilles d'eau pleines ! Ne remplissez jamais une bouteille vide avec du CO₂.
- Ne remplissez jamais vous-même un cylindre de CO₂.

3. Utilisation

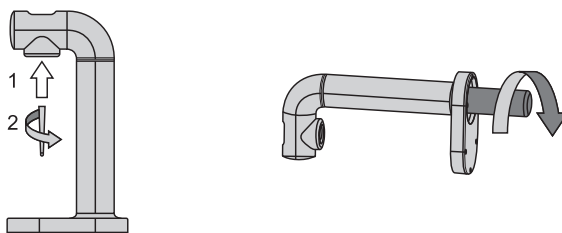
Placez votre gazéificateur d'eau BRITA dans un endroit approprié, comme sur une surface plane et stable, loin de toute arrivée d'eau extérieure ou source de chaleur, comme une cuisinière ou four.

N'utilisez votre gazéificateur qu'en position verticale.

Installation du cylindre de CO₂

- Vissez le bec gazéifiant sur le filetage du gazéificateur prévu à cet effet.
- Retirez la grille de vidange et posez le gazéificateur à l'horizontale.
- Retirez l'opercule de protection de la tête du cylindre puis dévissez le capuchon de la vanne.
- Insérez délicatement le cylindre dans l'appareil par le trou de la base.
- Dès que le cylindre est bien calé, tournez-le dans le sens des aiguilles d'une montre.
- Ne vissez pas trop fort, afin de ne pas endommager l'appareil ni le cylindre.
- Remplacez le gazéificateur en position verticale et remettez en place la grille de vidange.

Pour retirer le cylindre vide et le remplacer, procédez exactement comme pour sa mise en place, mais tournez le dans le sens inverse des aiguilles d'une montre.



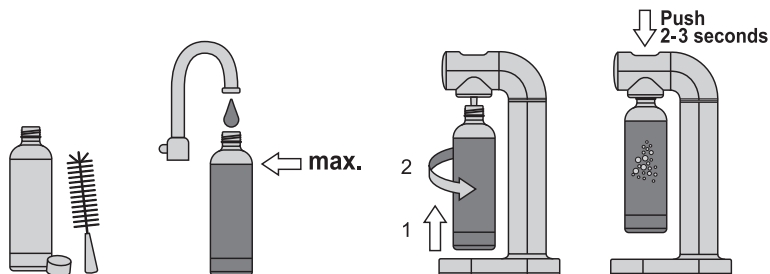
La gazéification peut commencer !

1. Avant la première utilisation, lavez la bouteille à la main avec un produit nettoyant doux et à l'eau tiède. La bouteille ne va pas au lave-vaisselle !
2. Remplissez la bouteille d'eau potable froide entre les marques « Min » et « Max ». Si la bouteille est trop pleine, l'eau débordera.

CONSEIL

Pour un meilleur résultat, remplissez la bouteille d'eau comme indiqué ci-dessus et mettez-la quelque temps au réfrigérateur avant de la gazéifier.

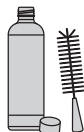
3. Vissez bien la bouteille remplie dans le gazéificateur.
4. Appuyez à fond sur le bouton de gazéification. Au bout de 2 à 3 secondes, vous entendrez distinctement l'eau crépiter.
5. Relâchez alors le bouton de gazéification afin d'évacuer la surpression.
6. Dévissez délicatement la bouteille du gazéificateur et dégustez votre eau gazéifiée bien fraîche.



Degré de gazéification personnalisable

Votre gazéificateur BRITA sodaONE vous permet de créer une eau plus ou moins gazéifiée selon votre goût.

- En appuyant brièvement (env. 1 seconde) sur le bouton de gazéification, vous obtiendrez une eau légèrement gazeuse.
- Pour un degré de gazéification moyen, appuyez env. 2 secondes sur le bouton.
- Pour une eau très gazeuse, appuyez sur le bouton de gazéification jusqu'à ce que vous entendiez distinctement l'eau crépiter (env. 3 secondes).
- En répétant ce processus, vous obtiendrez une eau encore plus gazeuse.



4. Nettoyage du gazéificateur sodaONE et de la bouteille

Pour de longues années de satisfaction avec votre gazéificateur, nettoyez-le régulièrement ainsi que la bouteille. Pour cela, lavez-les exclusivement à l'eau tiède, avec un produit nettoyant doux et éventuellement un goupillon.

Vérifiez que votre goupillon soit adapté au nettoyage de bouteilles en

plastique et ne les raye pas. La bouteille ne résiste pas aux températures élevées (supérieures à 40° C) et n'est donc pas lavable au lave-vaisselle. Lors de la gazéification, un trop-plein d'eau peut s'accumuler dans le bac de vidange. Pensez à le vider et à le nettoyer régulièrement.

5. Dépannage

Problème	Cause possible
Le CO ₂ n'arrive pas dans la bouteille d'eau, ou en quantité insuffisante.	Vérifiez que le bouton de gazéification est totalement abaissé.
	Appuyez sur le bouton de gazéification jusqu'à ce que vous entendiez distinctement l'eau crépiter (2 à 3 secondes). Ne relâchez le bouton que lorsque vous entendez l'eau crépiter.
	Vérifiez que le cylindre de CO ₂ est correctement vissé.
	Vérifiez que vous utilisez un cylindre plein.
Des gouttes d'eau apparaissent à l'orifice du cylindre.	Essayez de visser un peu plus le cylindre de CO ₂ .
Le CO ₂ s'évacue alors que je n'appuie pas sur le bouton de gazéification.	Retirez le cylindre. Vérifiez que le joint en caoutchouc noir du support du cylindre est en place et bien centré. En cas d'absence du joint, veuillez contacter le service client de BRITA.
Le cylindre est très froid / gelé.	

6. Remarques importantes

Mise au rebut

Veillez vous conformer à la réglementation locale.

Garantie BRITA 100 % satisfait ou remboursé

Nous sommes convaincus que ce produit de qualité et performant vous donnera entière satisfaction. Si toutefois ce produit ne répondait pas vos attentes, BRITA vous le reprendrait sous 30 jours maximum à compter de la date d'achat et vous le rembourserait.

Pour cela, retournez-nous le produit avec votre justificatif d'achat, le motif du retour, votre nom complet, votre numéro de téléphone et vos coordonnées bancaires, à l'adresse du service consommateurs de votre pays indiquée au dos de ce mode d'emploi.

Exclusion de responsabilité

Veillez noter que BRITA décline toute responsabilité en cas de non-respect du mode d'emploi.

1. Introduzione

Grazie per aver scelto un gasatore d'acqua BRITA. Con questo prodotto puoi trasformare in un attimo l'acqua di rubinetto fresca in acqua frizzante. Preparare la propria acqua frizzante significa rispettare l'ambiente in modo facile e conveniente. Inoltre, puoi scegliere individualmente il grado di effervescenza dell'acqua. Con una bombola di CO₂ BRITA è possibile preparare fino a 60 litri di acqua frizzante. La quantità esatta varia e dipende dal grado di effervescenza preferito. Il gasatore d'acqua sodaONE è realizzato con materiali di alta qualità e viene periodicamente testato per garantire la qualità e la sicurezza del prodotto. I gasatori d'acqua necessitano di una forte pressione del gas, pertanto occorre osservare le istruzioni di sicurezza indicate. Leggere con attenzione prima di utilizzare il dispositivo.

Uso previsto

Il gasatore d'acqua è destinato esclusivamente all'uso privato e deve essere utilizzato solo da adulti. Esso è progettato esclusivamente per la gasatura dell'acqua potabile senza altri additivi. Non gasare altre bevande come bibite, succhi di frutta, bevande alcoliche o acqua con additivi quali sciroppi o pastiglie effervescenti. Qualsiasi uso differente da quello previsto è considerato un uso improprio. BRITA non si assume alcuna responsabilità per eventuali danni derivanti da un tale uso improprio.



2. Istruzioni di sicurezza

Che cosa posso gasare?

Il gasatore d'acqua può essere utilizzato solo con acqua potabile fornita dall'acquedotto e quindi conforme ai requisiti di legge per la qualità dell'acqua potabile. Per un gusto ancora migliore, è possibile gasare anche acqua filtrata BRITA. "L'acqua è un alimento deperibile e come tale deve essere consumata entro due giorni." Nel caso di disposizioni da parte delle autorità competenti di bollire l'acqua del rubinetto, seguire tali indicazioni prima di gasare l'acqua! Dopo l'ebollizione, attendere che l'acqua si raffreddi prima di versarla nella bottiglia. Gasare solo acqua di rubinetto non frizzante! Altre bevande, come succhi di frutta, bibite o acqua del rubinetto unita a sciroppo, possono causare danni al dispositivo o alle persone.

Bottiglia

La bottiglia BRITA sodaONE è realizzata in plastica PET di alta qualità con elementi in acciaio inossidabile. Non contiene BPA ed è appositamente progettata per il gasatore d'acqua BRITA.

- Pulire a mano la bottiglia prima di utilizzarla la prima volta e dopo ogni uso con un detergente delicato.
- Se si utilizza una spazzola, assicurarsi che sia adatta alla pulizia delle bottiglie in plastica e che non lasci graffi.
- Non lavabile in lavastoviglie!
- La bottiglia è adatta solo per temperature comprese tra +5 °C e +40 °C.
- Non mettere la bottiglia nel congelatore.
- Prima di ogni uso, ispezionare la bottiglia sodaONE per accertarsi che non siano presenti crepe o deformazioni. Non utilizzare bottiglie danneggiate!
- Durante l'operazione di gasatura, nella bottiglia si genera un'alta pressione; pertanto, per motivi di sicurezza, ogni bottiglia deve essere sostituita entro 24 mesi dal primo utilizzo.
- Per evitare la formazione di odori, conservare la bottiglia vuota con il tappo svitato.

Prevenire rischi derivanti da CO₂

ATTENZIONE!

Il CO₂ è un gas incolore e inodore. In un'alta concentrazione e con una ventilazione insufficiente può portare al rischio di soffocamento.

- Se si sospetta un aumento della concentrazione di CO₂ nella stanza, ventilare l'ambiente e allontanarsi dalla zona di pericolo.
- Non apportare alcuna modifica alla bombola di CO₂, ad esempio fori, ecc.
- Non utilizzare bombole di CO₂ danneggiate e sostituirle immediatamente!
- In caso di utilizzo improprio, la pressione in una bombola di CO₂ può causare lesioni gravi o persino la morte.
- Pertanto, tenere, utilizzare e conservare sempre le bombole di CO₂ in posizione verticale.
- Non esporre mai le bombole di CO₂ piene alla luce diretta del sole o a temperature superiori a +50 °C.
- Tenere le bombole di CO₂ sia piene che vuote fuori dalla portata dei bambini.
- Il gasatore d'acqua sodaONE BRITA può essere utilizzato con bombole di CO₂ da 425 g normalmente disponibili in commercio, ma si consiglia di utilizzare bombole di CO₂ originali BRITA.
- Non utilizzare in alcun caso bombole di CO₂ più grandi o più piccole.
- Le bombole di CO₂ possono essere molto fredde dopo l'uso. Attendere 10 minuti dopo l'ultimo uso prima di cambiare la bombola.
- Utilizzare il gasatore d'acqua solo con bottiglie piene! Non riempire mai bottiglie vuote con CO₂.
- Non riempire mai la bombola di CO₂ personalmente.

3. Uso

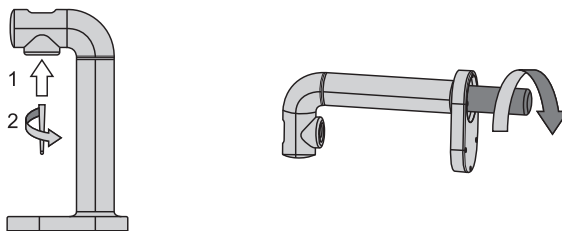
Posizionare il gasatore d'acqua BRITA su una superficie piana e stabile, lontano da fonti di calore esterne o fiamme vive, come una stufa o un forno.

Utilizzare il gasatore d'acqua solo in posizione verticale.

Installazione della bombola di CO₂

- Avvitare l'ugello nell'apposita filettatura del gasatore d'acqua.
- Rimuovere la griglia di drenaggio e adagiare il gasatore d'acqua su un lato.
- Rimuovere il sigillo dalla bombola e svitare il tappo dalla valvola.
- Spingere con cautela la bombola nel sistema dal basso.
- Quando la bombola raggiunge l'estremità, girarla in senso orario.
- Non girarla con troppa forza per non danneggiare il sistema o la bombola.
- Riportare il gasatore d'acqua in posizione verticale e inserire la griglia di drenaggio.

Per rimuovere la bombola vuota e sostituirla, procedere allo stesso modo del primo inserimento, ma ruotando la bombola in senso antiorario.



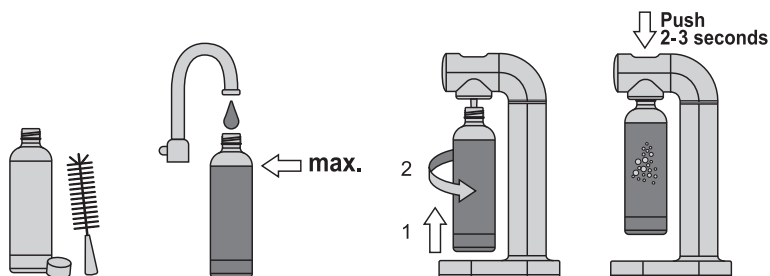
Ora è il momento di preparare l'acqua frizzante!

1. Prima del primo uso, lavare la bottiglia a mano con un detergente delicato e acqua tiepida. La bottiglia non è lavabile in lavastoviglie!
2. Riempire la bottiglia con acqua di rubinetto fredda tra i due segni "Min" e "Max". Se la bottiglia è troppo piena, l'acqua traboccherà.

SUGGERIMENTO

Per ottenere risultati migliori, riempire la bottiglia come descritto e metterla in frigorifero per un po' prima di gasarla.

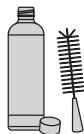
3. Avvitare saldamente la bottiglia riempita nel gasatore.
4. Spingere il pulsante del gasatore fino in fondo. Dopo circa 2-3 secondi, si sentirà il rumore del rilascio del gas.
5. Rilasciare il pulsante del gasatore per far uscire la pressione in eccesso.
6. Svitare con cura la bottiglia dal gasatore e gustare l'acqua frizzante appena preparata.



Regolazione del grado di effervescenza

Il gasatore d'acqua sodaONE BRITA consente di regolare il grado di effervescenza secondo i propri gusti:

- Con una breve pressione (circa 1 secondo) del pulsante del gasatore si ottiene un'acqua leggermente frizzante.
- Per un grado di effervescenza medio, tenere premuto il pulsante per circa 2 secondi.
- Per un'acqua molto effervescente, tenere premuto il pulsante del gasatore finché non si sente il rumore del rilascio del gas (circa 3 secondi).
- Ripetere il procedimento se si desidera aumentare ancora il grado di effervescenza.



4. Pulizia della bottiglia e del gasatore sodaONE

Per garantire una lunga durata del gasatore d'acqua, pulire regolarmente l'apparecchio e la bottiglia. A tal fine, utilizzare solo un detergente delicato, acqua tiepida e, se necessario, una spazzola per bottiglie. Assicurarsi che la spazzola sia adatta alla pulizia di bottiglie in plastica e che non lasci graffi. La bottiglia si deforma se esposta a temperature elevate (oltre +40 °C), pertanto non è lavabile in lavastoviglie.

5. Risoluzione dei problemi

Problema	Possibile soluzione
Nella bottiglia d'acqua entra poca o niente CO ₂ .	Assicurarsi di spingere il pulsante del gasatore fino in fondo.
	Tenere premuto il pulsante del gasatore finché non si sente il rumore del rilascio del gas (2-3 secondi). Non rilasciare il pulsante finché non si sente il rumore.
	Controllare che la bombola di CO ₂ sia avvitata correttamente.
	Assicurarsi di usare una bombola piena.
Nell'inserto della bombola sono visibili delle gocce d'acqua.	Provare ad avvitare di più la bombola di CO ₂ .
La CO ₂ sta uscendo anche se non sto premendo il pulsante del gasatore.	Rimuovere la bombola. Accertarsi che nel supporto del cilindro ci sia una guarnizione di gomma nera e che questa sia ben centrata.
La bombola diventa estremamente fredda/congela.	Se la guarnizione di gomma manca, contattare il servizio clienti BRITA.

6. Note importanti

Smaltimento

Attenersi alle rispettive normative locali.

Soddisfazione al 100 %: la garanzia BRITA

“BRITA è certa che i propri prodotti siano in grado di soddisfare le vostre esigenze di qualità e prestazione. Se non siete completamente soddisfatti del vostro prodotto, è possibile restituire il prodotto BRITA gratuitamente entro 30 giorni dall'acquisto.”

Inviare il gasatore insieme allo scontrino, indicando la motivazione per la restituzione, il vostro nome completo, il vostro numero di telefono e i vostri dati bancari al servizio clienti BRITA di zona indicato sul retro.

Esclusione di responsabilità

Si prega di notare che BRITA non si assume alcuna responsabilità in caso di mancato rispetto delle istruzioni.

A close-up, high-angle photograph of water being poured from a clear plastic pitcher into a clear glass. The water is captured in mid-pour, creating a dynamic, flowing shape. The background is a soft, out-of-focus white, emphasizing the clarity and movement of the water. The lighting is bright and even, highlighting the textures of the glass and the liquid.

AT BRITA GmbH
Heinrich-Hertz-Str. 4
D-65232 Taunusstein
Verbraucherservice:
Tel.: 0800 754 754

CH BRITA Wasser-Filter-Systeme AG
Gassmatt 6
CH-6025 Neudorf/LU
Verbraucherservice/Téléphone
client/Servizio di assistenza
ai consumatori:
041 932 42 00

DE BRITA GmbH
Heinrich-Hertz-Str. 4
D-65232 Taunusstein
Verbraucherservice:
Tel.: 0800 500 19 19

FR BRITA France S.A.R.L.
52, Boulevard de l'Yerres
91030 EVRY Cedex, France
N° Azur 0810 73 15 45